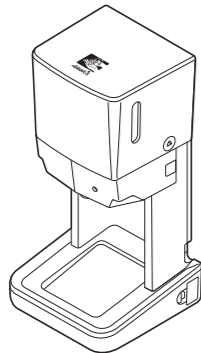


ノータッチでサッと消毒  
**Alsat**  
AL20自動手指消毒器「アルサット」



このたびは、自動手指消毒器「アルサット」AL20をお買い上げいただき、ありがとうございます。本書は「アルサット」AL20の使いかたを説明しています。ご使用前に、必ずお読みください。「アルサット」AL20を本書とともに未永くご愛用いただけますよう、心からお願ひ申し上げます。なお、本製品には保証書が同梱されています（保証書は本書の裏面にあります）。保証書は、必ず「販売店名」「購入日」などの記入を確認し、販売店からお受け取りください。

※本書の内容は予告なしに変更することがありますのでご了承ください。  
※製品改良の為、予告なく外觀または仕様の一部を変更することがあります。  
※本書の内容の一部または全部を無断で転載することはおやめください。  
※キングジム、KING JIM、Alsat、アルサットは株式会社キングジムの登録商標または商標です。

安全上のご注意 **必ずお守りください!**

お使いになる方や他の人々への危害、財産への損害を未然に防ぐため、必ずお守りいただきたい事項を次のように表示しています。  
本製品をご使用のときは、必ず取扱説明書をよくお読みのうえ、正しくお使いください。また、取扱説明書は不明な点をいつでも解決できるように、すぐ取り出して見られる場所に保管してください。

●表示された指示内容を守らずに、誤った使用によって起こる危害および損害の度を合、次のように説明しています。

**危険** この表示を守らずに、誤った使い方をすると、「死亡または重傷などを負う可能性があり、かつその切迫の度合いが高い危害が想定される」内容を示しています。

**警告** この表示を守らずに、誤った使い方をすると、「死亡または重傷などを負う可能性が想定される」内容を示しています。

**注意** この表示を守らずに、誤った使い方をすると、「障害を負う可能性または物的損害が発生する可能性が想定される」内容を示しています。

●次の絵表示で、お守りいただきたい内容を区別して説明しています。

**注意喚起** 表示は、気をつけていただきたい「注意喚起」内容です。

**禁止** 表示は、してはいけない「禁止」内容です。

**強制** 表示は、必ず実行していただきたい「強制」内容です。

**危険**

- 本製品はアルコールを使用しますので、火気は絶対に近づけないでください。やけど・破裂・発火・火災の原因となります。
- 消毒後の濡れた手を火気に絶対に近づけないでください。やけど・火災の原因となります。
- 本製品を高温になる場所（火のそば、ストーブ、炎天下）、換気のできない場所での使用や放置、保管をしないでください。破裂・発火・火災の原因となります。
- 本製品を分解、改造しないでください。破裂・発火・火災・発熱・感電・けがの原因となります。また、本書に記載されていない操作はしないでください。事故や故障の原因となります。
- 電池から漏れた液が目に入ったときは、すぐにきれいな水で洗い、医師の治療を受けてください。

**警告**

- 本製品は液体タイプのアルコール手指消毒液専用です。液体タイプの手指専用消毒液以外の液体は使用できませんので絶対に投入しないでください。事故や故障の原因となります。特にジェルタイプの手指消毒液、次亜塩素酸水は使用しないでください。本製品への目詰まりの可能性があり事故や故障の原因となります。
- 本製品は、幼児や子供だけの使用や動物への使用はしないでください。事故やけがの原因となります。

- センサー部をのぞきこむとセンサーが作動し消毒液が噴射されますので、センサー部に顔を絶対に近づけないでください。万が一、目に入った場合は、すぐに流水で洗い流し、その後、医師の診察を受けてください。
- 本製品に水や薬液をかけないでください。漏電による感電や火災、故障の原因になります。
- 本製品を踏んだり、落としたり、叩いたりなど強い衝撃を与えないでください。強い衝撃を与えると本製品が破損することがあり火災や・感電の原因となります。
- △ 消毒液を補給する場合は、タンクから消毒液のあふれ、こぼれに注意してください。床や壁に消毒液が付着した場合、すぐにふき取ってください。
- 消毒液を補給する場合は必ず本製品の電源を切ってから消毒液を補給してください。本製品を移動・運搬する場合、消毒液を完全に抜き取ってから行ってください。事故やけがの原因となります。
- 消毒液は絶対に飲まないでください。健康を害する恐れがあります。
- 消毒液の取扱いについては、消毒液の説明内容を守ってください。

- 電池の取扱いについて**
- 電池は単3形アルカリ乾電池を使用し、他の電池は使用しないでください。また、電池の＋－を逆にして使用しないでください。充電やショートなどで異常反応を起したりして、電池を漏液、発熱、破裂させるおそれがあります。
  - 電池の液をなめた場合には、すぐうがいをして医師に相談してください。
  - 電池の液が皮膚や衣服に付着した場合には、皮膚に障害を起こす可能性がありますので、すぐに多量の水道水などのきれいな水で洗い流してください。
  - 長期間この製品を使わない場合は、本製品から電池を取り出してください。電池から発生するガスにより電池を漏液、発熱、破裂や本製品を破損させるおそれがあります。
  - 新しい電池と使用した古い電池、銘柄や種類の異なる電池などを混ぜて使用しないでください。特性の違いから、電池が漏液、発熱、破裂したり怪我や機械故障の原因になります。
  - 使い切った電池はすぐに本製品から取り出してください。使い切った電池を本製品に接続したまま長期間放置しますと、電池から発生するガスにより、電池の漏液、発熱、破裂させたり、本製品を破損させるおそれがあります。
  - 電池の使い方を誤ると、電池が漏液、発熱、破裂したりけがや故障の原因となるので、電池の外装ラベルやパッケージの注意事項にしっかりと正しく使用してください。
- 別売り AC アダプタについて**
- 別売の専用 AC アダプタ（AS0625J）以外の AC アダプタは使用しないでください。故障したり、過熱、発煙するおそれがあり、火災、感電の原因となります。
  - AC アダプタは指定された電源電圧以外の電圧では使用しないでください。故障したり、過熱、発煙する恐れがあり、火災、感電の原因となります。
  - AC アダプタのコードを引っ張ったり、コードの上に重いものを乗せたりしないでください。火災、感電の原因となります。

**注意**

- 本製品の上に物を乗せたり、ぐらついた台や傾いたところなど、不安定な場所に本製品を置かないでください。落下したり、倒れたりしてけがをすることがあります。
- 本製品を壁付け以外でご使用される際は、必ず補助脚を広げてください。

**その他のご注意**

- 長期間使わないときは、乾電池を本製品から取りはずし、消毒液を取りだしてください。
- △ 取扱説明書に記載された内容・仕様・デザインなどは予告なく変更されることがあります。

| 保証書  |                    |
|------|--------------------|
| 製品名  | 自動手指消毒器「アルサット」AL20 |
| 保証期間 | 本製品お買い上げ日より1ヶ月     |
|      | お買い上げ日 年 月 日       |
| お客様  | お名前                |
|      | ご住所                |
|      | 電話番号               |
| 販売店名 |                    |

**保証規定**

1. 取扱説明書の注意書きに従った正常な使用状態で、保証期間内に故障した場合には、お買い上げ販売店までお持ち下さい。当社が無償で修理いたします。

2. 保証期間内に故障して無償修理をお受けになる場合には、商品と本書をご持参、ご提示の上、お買い上げ販売店にご依頼ください。

3. ご転居やご贈答等で、本書に記入してあるお買い上げ販売店に修理をご依頼にならない場合には、キングジムお客様相談室へご相談ください。

4. 保証期間内でも、次の場合には有償修理になります。（イ）使用上の誤りや、お客様による修理または改造による故障及び損傷  
（ロ）お買い上げ後の落下等による故障及び損傷  
（ハ）火災、地震、水害、落雷、その他の天災地災、公害や異常電圧による故障及び損傷  
（ニ）本書の提示がない場合  
（ホ）本書にお買い上げ年月日、お客様名、販売店名の記入のない場合、あるいは字句を書き替えられた場合は、同梱付属品、別売品の保証はしておりません。取扱店にお問い合わせください。

5. 同梱付属品、別売品の保証はしておりません。取扱店にお問い合わせください。

6. 本保証書は日本国内においてのみ有効です。（This Warranty is valid only in Japan.）

7. 本書は再発行しませんので、紛失しないよう大切に保管してください。

この保証書は本書に明示した期間・条件のもとにおいて無償修理をお約束するものです。したがってこの保証書によってお客様の法律上の権利を制限するものではありません。

アフターサービスについて

**■ 修理に出されるときは**  
保証期間内は、保証規定に基づいて修理または交換いたします。本製品および保証書をお買い上げ販売店までお持ちください。当社の都合により本製品を代替品に交換することにより修理に替えさせていただきます。当社が修理等のためにお客様からお預かりした本製品を協力工場に引き渡す際、故障現象の確認のため個人情報の一部に接する場合がありますので予めご了承ください。なお個人情報に接した場合は厳正に管理し、漏洩のないよう万全を期しております。

**■ 最新情報については**  
「アルサット」に関する最新の情報は、当社のホームページをご覧ください。  
ホームページアドレス <http://www.kingjim.co.jp/>

**■ お問い合わせ**  
アフターサービスについてご不明な点やご相談は、お買い上げ販売店、「アルサット」取扱店または当社お客様相談室にお問い合わせください。

フリーダイヤル（全国共通） ナットクのパートナー  
**お客様相談室 ☎0120-79-8107**

FAX からの場合 **0120-79-8102**  
携帯電話からの場合 **0570-06-4759** ※通話料お客様負担  
受付時間：平日（月～金曜日）午前 9:00～午後 5:30

**株式会社キングジム**  
東京都千代田区東神田二丁目10番18号  
〒101-0031  
<http://www.kingjim.co.jp/>  
Alsat取扱説明書 2012年11月 第1版

同梱品

- 噴射ユニット
- スタンド
- 噴射ユニットカバー
- 受け皿
- タンク
- 台座
- タンクカバー
- ・専用鍵 ×2本
- ・取扱説明書／保証書（本書）
- ・壁取付用ねじ ×2本
- ・樹脂製プラグ（アンカー）×2本
- ・ポップシール

本体の組み立てかた

- 1 台座にスタンドを差し込み①、台座に受け皿を乗せる②  
※受け皿は必ず台座に乗せてご使用ください。誤作動の原因となります。  
※購入時、台座とスタンドはセットされています。
- 2 噴射ユニット裏面の噴射量調節レバーで噴射量を調節する  
噴射量は約 0.5、約 1.5、約 3.0 ml に調節できます。  
※購入時の噴射量設定は約 0.5ml です（噴射量は目安です。使用する手指消毒液により噴射量は異なります）。
- 3 噴射ユニットをスタンドに差し込み①、噴射ユニットカバーを付ける②

- 4 噴射ユニットにタンクを差し込み①、タンクカバーを被せる②  
タンクカバーは 1cm 程度手前にずらしてかぶせ、スライドさせる③  
※噴射ユニットにタンクを差し込む際は、噴射ユニットを押さえながら、差し込んでください。  
※タンクカバーがスライドできない場合は鍵がロックされている可能性があります。その際は専用鍵でロックを解除してから再度スライドさせてください。
- 5 専用鍵を差し込んで右に回し、タンクカバーをロックする
- 6 必要に応じて噴射ユニットカバーに同梱のポップシールを貼り付ける
- 7 台座底面の補助脚を広げる  
※転倒防止のため、設置して使用する場合は必ず広げてください

各部の名称とはたらき

**専用鍵差込口**  
タンクへの手指消毒液の補充時に使用します。付属の専用鍵以外のものは使用しないでください。

**LED（赤色）**

|          |  |
|----------|--|
| 点滅       | 電池残量が少なくなっています   |
| 点灯       | 電池を交換してください。   |
| 間隔を空けて点滅 | 何らかのエラーが発生しました。<br>※一度電源を切り、電池を抜いて、再度電池を挿入するか、ACアダプタをコンセントから抜き、再度差し込んでから電源を入れてください。それでもエラーランプが点滅する場合は、当社お客様相談室までご相談ください。 |

**残量確認窓**

**電源スイッチ**

**電池ケース**

**受け皿**

**補助脚**

**赤外線センサー**

**ノズル**

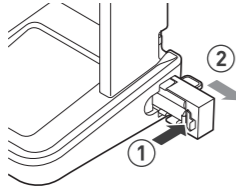


## 乾電池(別売)・ACアダプタ(別売)のセット方法

### ■ 乾電池(別売)をセットする

本製品は、単3形アルカリ乾電池4本(別売)で作動します。ご使用になる前に、乾電池をセットしてください。

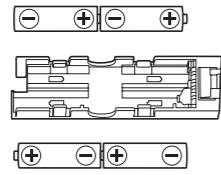
1 レバーを押しながら①電池ケースを引きぬく②



2 単3形アルカリ乾電池4本(別売)をセットする

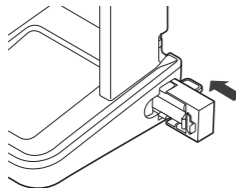
※「+」と「-」に気をつけて、正しい向きでセットしてください。

※本製品は、単3形アルカリ乾電池専用です。充電式電池等は使用できません。



3 電池ケースを「パチン」と音がするまで差し込む

指を挟まないようにご注意ください。



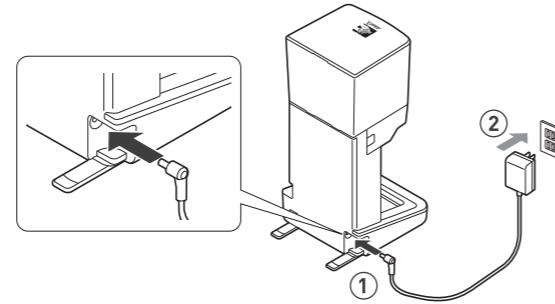
※長時間使用しない時は、乾電池を取り外してください。

※新しい乾電池と使用済みの乾電池、または種類の異なる乾電池を混ぜて使用しないでください。

※古くなった電池は、各地域指定の方法に従って廃棄してください。

### ■ ACアダプタ(AS0625J)(別売)を接続する

本製品は、別売のACアダプタ(AS0625J)を接続することで、家庭用コンセント(AC100V)から電源を取ります。



1 ACアダプタのプラグを、本製品の左側面のACアダプタ差し込み口にしっかりと差し込む①

※差し込みが不十分だと電源が入らない場合があります。

2 ACアダプタの電源プラグを家庭用コンセントに差し込む②

※ACアダプタ(AS0625J)は別売品です。ご購入の際は、お買い上げ販売店までお問い合わせください。

※ACアダプタでお使いの場合、乾電池は本製品から抜いてください。

※ACアダプタのコードは強く引っ張ったり、繰り返し折り曲げたりすると、断線することがあります。

※プラグのショートなどにより、安全機能がはたらきACアダプタの回路が遮断されることがあります。

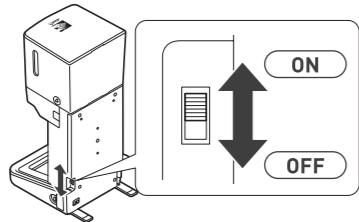
※ACアダプタは保証対象外です。

## 電源の入れかた／切りかた

・電源スイッチを上げると、電源が入ります。

・電源スイッチを下げると、電源が切れます。

※電池ケースを外すときや、タンクを外すときなどは、必ず先に電源を切ってください。

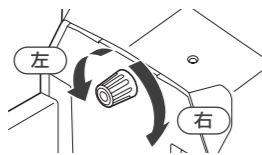


## 噴射形状の調節方法

ノズルを回すことで噴射形状を調節することができます

・右に回す：霧状の噴射  
・左に回す：棒状の噴射

※購入時の噴射形状は霧状です

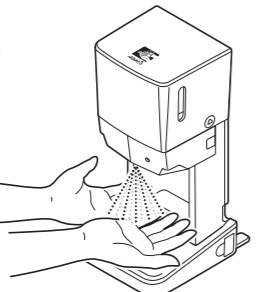


## 手の消毒のしかた

・噴射部の下に手を差し出すと、赤外線センサーが手を感知し、設定された一回分の消毒液が噴射されます。

・消毒液を追加する場合は、一度、手を抜いて、もう一度手を差し出してください。

噴射された消毒液を指先や指の間にすり込み、もみ込むようにしてください。消毒液が乾けば、消毒は完了です。



## お手入れについて

・**お手入れをする際は、必ず電源を切ってから行ってください。**

・**ノズルつまりを防ぐために、1ヵ月に1回はタンク内の消毒液を捨て、ぬるま湯を入れて20回程度噴射させ内部を洗浄することをおすすめします。**(熱湯での噴射は火傷しますので絶対にお止めください)

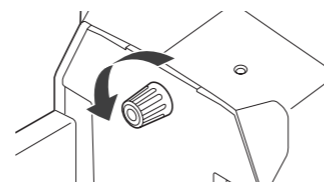
※手指消毒液を追加した直後の噴射液は、噴射ユニットに残ったぬるま湯が出る場合があります。数回噴射させると、手指消毒液が噴射されます。

・製品の安全や性能を保つため、定期点検、清掃作業を行ってください。また長期間使用していない消毒液は、新しいものと入れ替えてからご使用ください。

・**噴射ユニット・スタンドは水洗いしないでください。**汚れた場合は清潔な布で拭き取ってください。

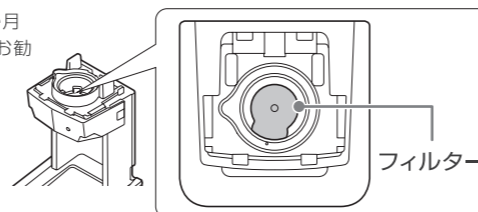
・受け皿は取り外して水洗いすることができます。汚れた場合は台座から取り外し、水洗いした後、清潔な布で拭き取ってから取り付けてください。

・ノズルは左に回して取り外すと水洗いができます。水洗いした後は元の位置に取り付けてください。



・**噴射ユニット内のフィルターが汚れた場合は、ぬるま湯で優しく洗ってください。**ぬるま湯で洗った後は元の位置に取り付けてください。

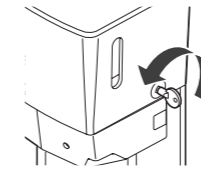
※毎日のご使用で、1か月に1回のお手入れをお勧めします。



・**長期間使用しないときは、タンク内の手指消毒液を捨ててください。その後タンク内に水をいれ、数回噴射し、乾燥させてから保管してください。**

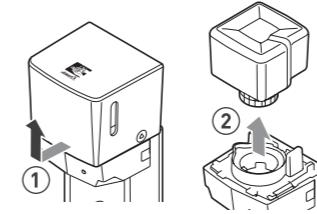
## 消毒液(別売)の入れかた

1 専用鍵を差し込んで左に回し、ロックを解除する



2 タンクカバーを外し①、噴射ユニットを押さながらタンクを引き上げる②

※タンクカバーを外す際は、一度タンクカバーを手前にスライドさせてから引き上げてください。

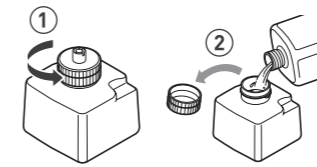


3 タンクのキャップを外し①、消毒液を入れる②

※**消毒液は液体タイプのアルコール手指消毒液を使用してください。**

※**ジェルタイプのはノズルが詰まるので、絶対に使用しないでください。**

※**次亜塩素酸水は使用できません。**



4 タンクのキャップを閉めて、噴射ユニットにセットして、タンクカバーをかぶせる

※セットする際は、噴射ユニットを押さながら行ってください。

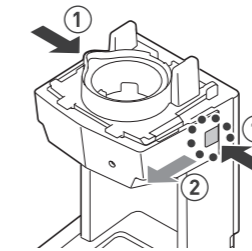
5 専用鍵を差し込んで右に回し、ロックする

※専用鍵は大切に保管し、紛失しないようにしてください。

## 噴射ユニットに残った消毒液の捨てかた

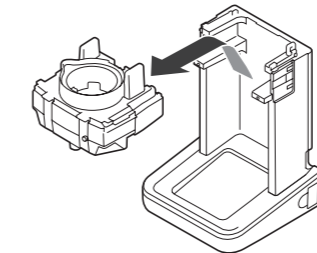
1 専用鍵でロックを解除してから、タンクカバーとタンクを取り外す

2 噴射ユニットカバーの両側面にあるPush ボタンを押しながら①、手前にスライドさせて取り外す②

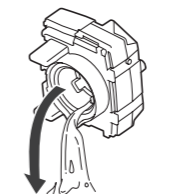


3 噴射ユニットを取り外す

※手前側を一度浮かせながら、引き出してください。



4 噴射ユニットを左に傾け、溝に沿って消毒液を捨てる



※消毒液の詳しい廃棄方法については、ご使用中の消毒液メーカーにご確認ください。

## 設置のしかた

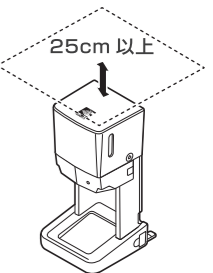
・補助脚が開いていることを確認し、水平な場所に設置してください。

・タンクカバーをはずすために、本製品の上部は25cm以上のスペースを開けて設置してください。

※ホコリの多い場所に設置しないでください。

※必ず屋内に設置してください。

※火気の近く、火花の出る場所、水のかかる場所には絶対に設置しないでください。



## 壁への取り付けかた

本製品の上部は25cm以上のスペースを開けて取り付けてください。

1 補助脚を収納し、タンクカバー、タンク、噴射ユニットカバー、噴射ユニットを取り外す

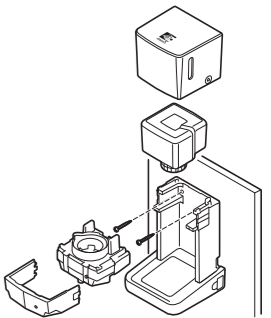
2 スタンドを壁に当て、穴(2ヶ所)を通して付属のネジで固定する

・スタンドが水平になるように設置してください。

・丈夫な壁に取り付けてください。

※壁の素材によっては、付属の樹脂製プラグ(アンカー)をあわせて使用してください。

※石膏ボードや漆喰などの壁面には使用できません。



3 ネジ止め後、噴射ユニット、噴射ユニットカバー、タンク、タンクカバーを取り付ける

## 故障かな? と思ったら

|         |   |
|---------|---|
| 噴射しない   | <p>手が赤外線センサーの感知部に入っていないかもしれません。赤外線センサーの下から一度手を抜き、位置を変えてみてください。</p> <p>消毒液が入っているか確認してください。消毒液は、液体タイプのものを使用してください。ジェルタイプのものは、噴射部が詰まってしまうため、使用しないでください。</p> <p>一度噴射すると、赤外線センサーに手をかざしたままでは、続けて噴射しません。赤外線センサーの下から一度手を抜き、もう一度、赤外線センサーにかざしてください。</p> <p>電池が入っているか、消耗していないか、またセットする方向が間違っていないか確認してください。ACアダプタを使用している場合は、ACアダプタがきちんと接続されているか確認してください。噴射ユニット正面のLED部を確認し、赤いLEDが点灯している場合は、電池を交換してください。</p> <p>電源スイッチが入っているか、確認してください。</p> <p>赤外線センサー部分が汚れているのかもしれない。本体の電源を切ったうえで清潔な布で拭いてから、もう一度行ってください。</p> <p>噴射ユニットとスタンドの接点汚れているのかもしれない。清潔な布で接点を優しく拭いてください。</p> |
| 噴射量が少ない | <p>噴射量調節レバーで噴射量を調節してください。</p>   |

## おもな仕様

|     |         |  |
|-----|---------|--|
| ■仕様 | 電源      | 単3形アルカリ乾電池×4本(別売)または、ACアダプタ(AS0625J)(別売) |
|     | タンク容量   | 約1,000ml                                 |
|     | 寸法      | 約W180×D175×H375(mm)(補助脚収納時)              |
|     | 重量      | 約1,320g(消毒液、乾電池を除く)                      |
|     | 噴射量     | 切替式(約0.5ml/約1.5ml/約3.0ml<br>※噴射量は目安です。)  |
|     | 温度環境作動時 | 10℃~35℃                                  |
|     | 湿度環境作動時 | 30%~80%(非結露)                             |

■セット内容 ●AL20本体(タンク、タンクカバー、台座、受け皿、スタンド、噴射ユニット、噴射ユニットカバー) ●専用鍵×2本 ●ポップシール ●壁取付用ネジ×2本 ●樹脂製プラグ(アンカー)×2本 ●取扱説明書/保証書 ※消毒液は別売です。